

風をまとい  
風と友に働く。

## 空調服® アウターベスト 簡単ご使用ガイド 3.3

※ 詳しくは各機器の取扱説明書をご参照ください

»» 空調服® + PROFECIO®

「PROFECIO」は、(株)ゴールドウインの登録商標です。

掲載商品は、(株)セフト研究所・(株)空調服の特許及び技術を使用しています。

「空調服」は、(株)セフト研究所・(株)空調服のファン付きウェア、その附属品、及びこれらを示すブランドです。

「空調服」「»»空調服」は、(株)セフト研究所・(株)空調服の登録商標です。

Bluetooth®ワードマーク及びロゴは登録商標であり、Bluetooth SIG, Inc.が所有権を有します。

(株)セフト研究所は使用許諾の下でこれらのマーク及びロゴを使用しています。

Goldwin Inc.

# ① バッテリー・コントローラー・充電器・ファン・ケーブルを準備します。

## 【空調服® バッテリーセット】

- 品番 PKBT23222
- バッテリー、充電器、バッテリーケース

## 【空調服® 防水ファン】

- 品番 PKFA24112
- ファン2個セット

## 【空調服® 防水ファン専用ケーブル】

- 品番 PKCB24311

## 【空調服® コントローラー (PKBT23221専用)】

- 品番 PKCT23520



## 【空調服® コントローラー (PKBT23221専用)】

## 【空調服® 防水ファン】



## 【空調服® バッテリーセット】

## 【空調服® 防水ファン専用ケーブル】

### 【充電方法】

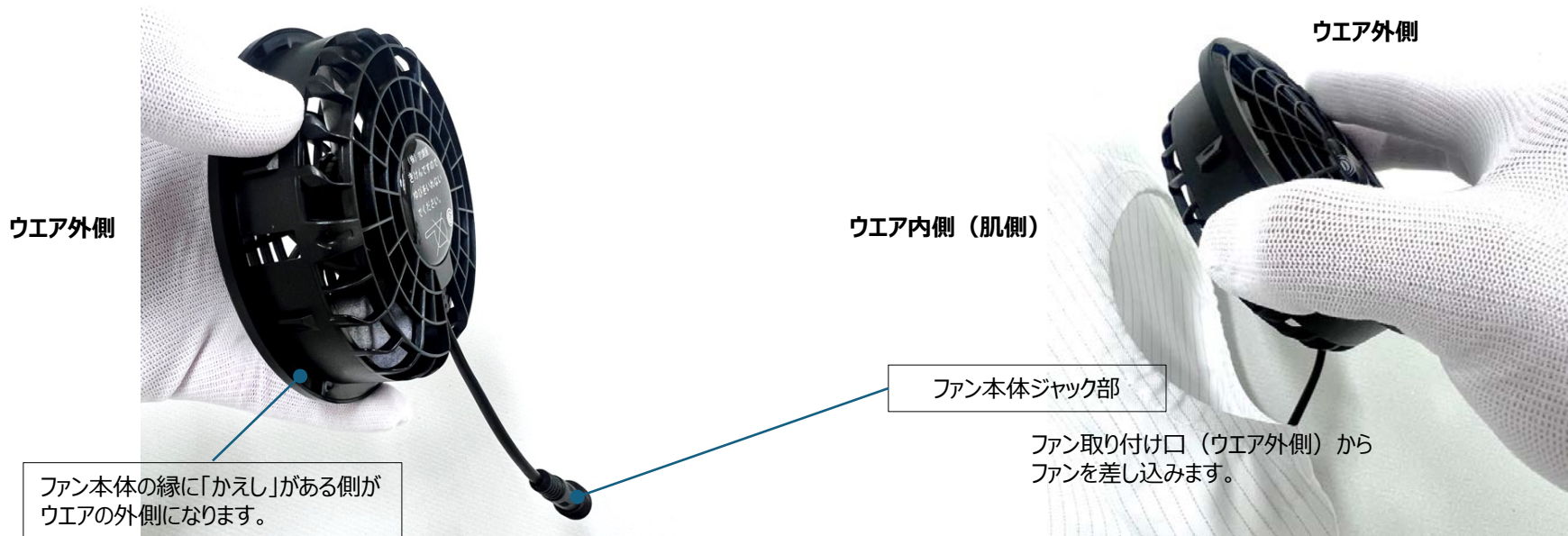
- ① バッテリーに充電器をつなぎ、AC100Vコンセントに接続してください。
  - ② 充電器のランプが、赤（充電中）から緑になると、充電が完了です。
- ※ 充電時間：約8時間

## ② ファンからリングを取り外します。



【取り外し方法】  
リングの抜き差し用押さえ部（ギザギザ部分）を内側に押し込みながら、リングを抜き取ります。

### ③ 空調服® アウターベストにファンを取り付けます。



ファン本体のジャック部をウエア裾側に向け、ファンをしっかりと差し込みます。

ウエア内側 (肌側)

ファン本体ジャック部

↓ ウエア裾側



#### 【ウエアへのファン取り付け方法】

- ① リングを取り外したファンをウエア外側のファン取り付け口から差し込みます。
- ② ファン本体のジャック部をウエア裾側に向け、ファンをしっかりと差し込みます。



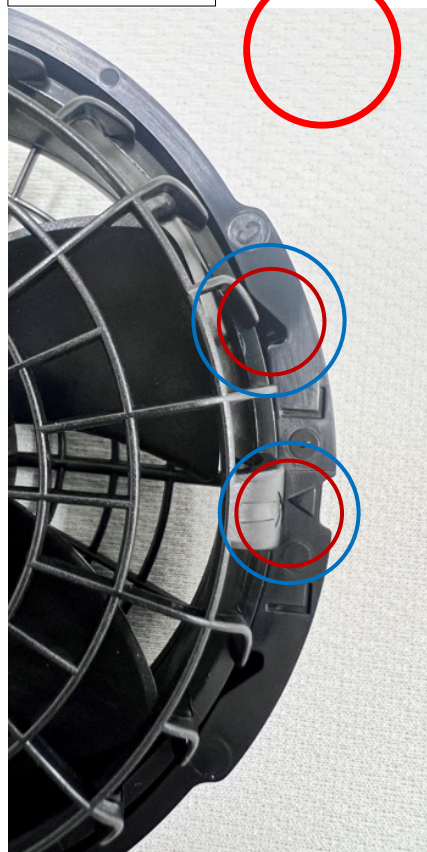
#### ④ 空調服® アウターベストにファンを固定します。

##### 【ファン固定方法】

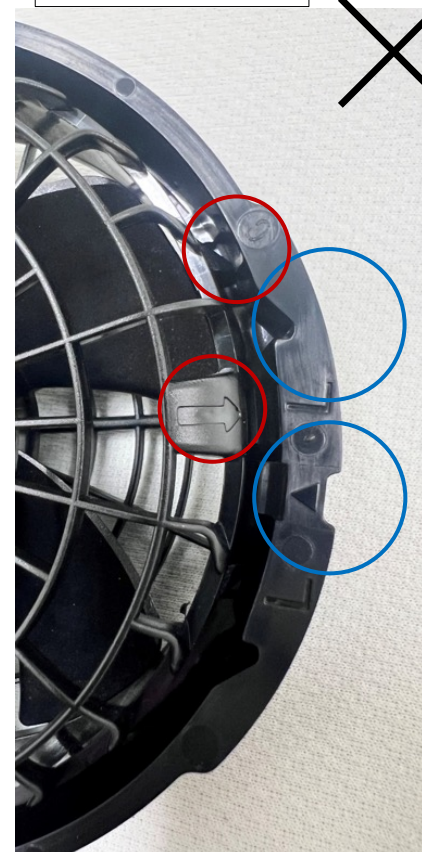
リングの抜き差し用押さえ部（ギザギザ部分）を内側に押し込みながら、**ファン本体凸部**と**リング凹部**の位置・矢印(→←)の位置を合わせて、リングを差し込みます。パチンと音が鳴るまではめ込んでください。  
※リングは「L」刻印と「H」刻印の面がありますが、ここでは「L」刻印の面を上にして使用してください。



正しい位置



誤った位置（例）



L刻印を上向き  
にして差し込む



**ファン本体凸部（▲刻印 目印）**と**リング凹部**の位置・矢印の位置を合わせます。取り付け位置にご注意ください。

Goldwin Inc.

## ⑤ ファン・バッテリーをケーブルでつなぎ、コントローラーとバッテリーを接続します。

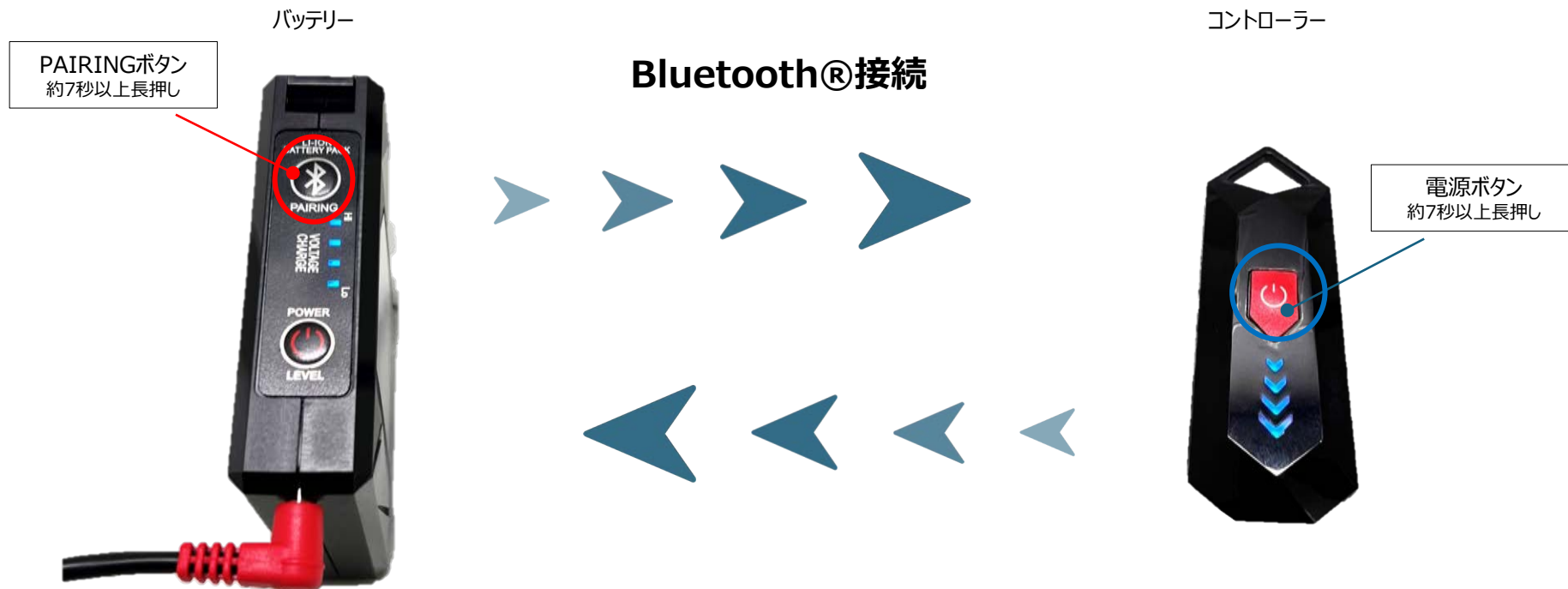


### 【配線方法】

- ① ウエア内のループにケーブルを通し、バッテリー・ファン本体のジャックに接続します。
- ② ファンから伸びているジャックと防水ファン専用ケーブルを接続します。
- ③ バッテリーは内ポケットに収納します。
- ④ コントローラーとバッテリーはBluetooth®接続します。
- ⑤ Bluetooth®接続後、左胸のポケットにコントローラーを収納します。

※コントローラーとバッテリーとペアリング方法は P7をご参照ください

## ⑥ 空調服® コントローラーとバッテリーをペアリングします。



### 【バッテリーとペアリングする】

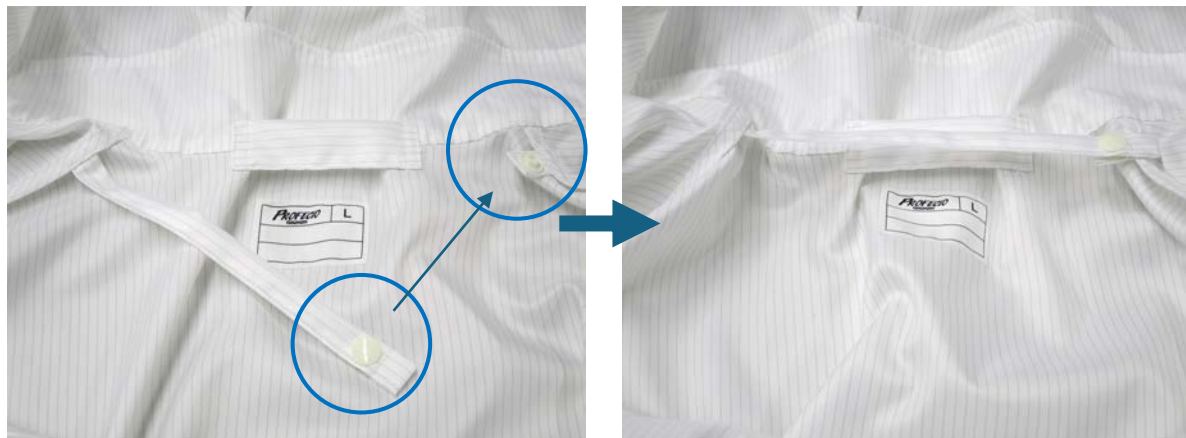
- ① バッテリーの**PAIRING**ボタンを約7秒以上長押ししてください（LED4つが点滅するまで） → バッテリーがペアリングモードになります。
- ② コントローラーの**電源ボタン**を約7秒以上長押ししてください（LED4つが点滅するまで） → コントローラーがペアリングモードになります。
- ③ ペアリングが完了すると、バッテリーのLED4つが点滅から点灯に切り替わり、約2秒後に消灯します。  
※ペアリングモードは約20秒間となります。20秒以内にコントローラーをペアリングモードにしてください

### 【接続解除と再接続】

バッテリーの電源がOFFの状態ですら2時間操作しなかったとき、スリープモードとなり接続が解除されます。  
再接続する場合、バッテリーの電源ボタンまたは「PAIRING」ボタンと1回押してください。スリープモードが解除され、ペアリング済の機器を探して接続します。



⑦-1 ウエア内空気流量の効果を高めるため、衿元の紐をボタン留めします。  
(洗濯の際には、破損の恐れがあるためボタンを外してください。)

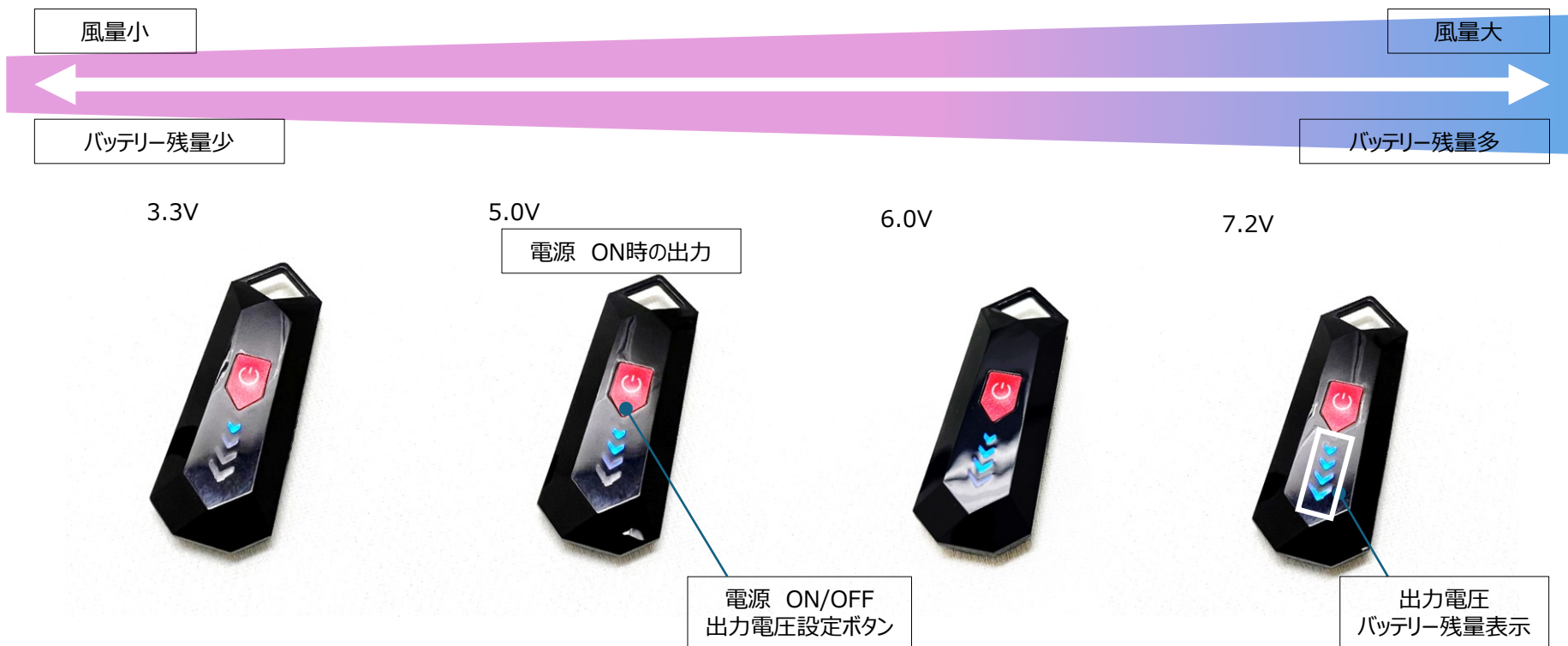


⑦-2 ウエア内空気流量の効果を高めるため、アームホールのボタンを留めます。  
(アームホールがきつい場合は、ボタンを外します。)





## ⑧ 空調服® アウターベストを着用し、コントローラーでファンを操作します。



※コントローラー付属の電池は工場での動作確認用テスト電池です。ご使用の際は市販の電池に交換してください。

【電源のON・OFF/出力設定/バッテリー残量】 ※バッテリーとコントローラーがペアリングされている状態（Bluetooth®接続）

コントローラーの操作スイッチを約2秒押し続けると電源が入ります。電源が入ったらスイッチから手を離してください。

- ① 電源をOFFにする際は、操作スイッチを約2秒押し続けてください。
- ② 出力設定後、約2秒でバッテリーの残量表示に切り替わります。
- ③ 残量表示中に操作スイッチを押すと出力表示に切り替わります。

【連続使用時間の目安】

3.3V設定時/24時間以上、5.0V設定時/約12時間、6.0V設定時/約8時間、7.2V設定時/約6時間

※PKFA24112 ファン2個使用時

## ⑨ ファンの外し方は取り付けと逆の手順で外します。



### 【取り外し方法】

- ① ケーブルのプラグを外し、ケーブル・バッテリー・コントローラーを取り外します。
- ② リングの抜き差し用押さえ部（ギザギザ部分）を内側に押し込みながら、リングを抜き取ります。
- ③ ファン取り付け口（ウエア外側）からファンを取り外します。
- ④ 紛失防止のため、リングとファン本体を組み合わせ保管します。

## ⑩ ファンは定期的に洗って清潔に保ちます。

### ファンのお手入れ方法



キャップ



キャップの穴にファンのジャックを通し、キャップをはめる



リングを外す



上蓋を**反時計回り**に回転させ上へ持ち上げる



上蓋を外す



流水洗浄（約1分間）  
※ケーブルの先端は水につけない



アルコールを浸み込ませたワイパーで拭きあげる



4カ所の穴とツメの位置を合わせて上蓋をはめる



上蓋を**時計回り**にロックするまで回転させ取付ける





# 着用ポイント



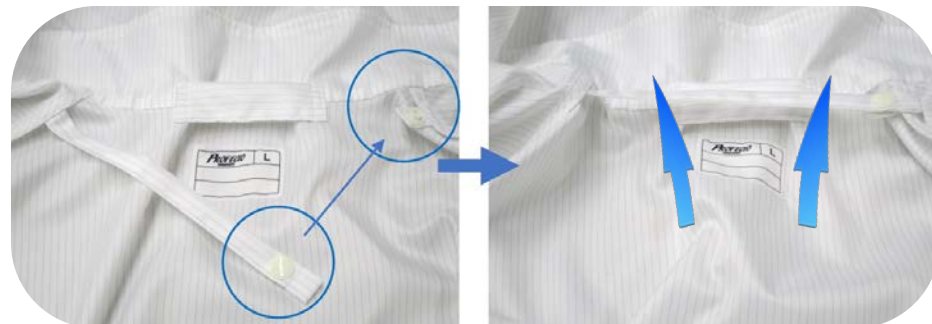
# 空調服® + PROFECIO®

空調服® アウターベスト

POINT  
0 1

## 調整紐

襟元の内側の紐ボタンを留めます  
首元とウェアの間の空気の量が増え、涼しさUP



※洗濯の際は、破損の恐れがあるためボタンを外してください

POINT  
0 2

## 調整ボタン

脇のボタンを留めます  
ウェア内の空気の量が増え、涼しさUP

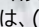


Goldwin Inc.

「PROFECIO」は、(株)ゴールドウインの登録商標です。

掲載商品は、(株)セフト研究所・(株)空調服の特許及び技術を使用しています。

「空調服」は、(株)セフト研究所・(株)空調服のファン付きウェア、その附属品、及びこれらを示すブランドです。

「空調服」「空調服」は、(株)セフト研究所・(株)空調服の登録商標です。

Bluetooth®ワードマーク及びロゴは登録商標であり、Bluetooth SIG, Inc.が所有権を有します。

(株)セフト研究所は使用許諾の下でこれらのマーク及びロゴを使用しています。